

## Instalacja w systemach Windows

W systemach operacyjnych Windows, zgodnie z oficjalną dokumentacją bazę danych wraz z rozszerzeniami należy instalować używając instalatorów dostarczanych przez EnterpriseDB. Instalatory te zawierają:

- serwer bazy danych
- pgAdmin - narzędzie do zarządzania oraz pracy na bazie danych
- StackBuilder - manager pakietów pozwalający na pobieranie oraz instalowanie dodatkowych rozszerzeń i sterowników

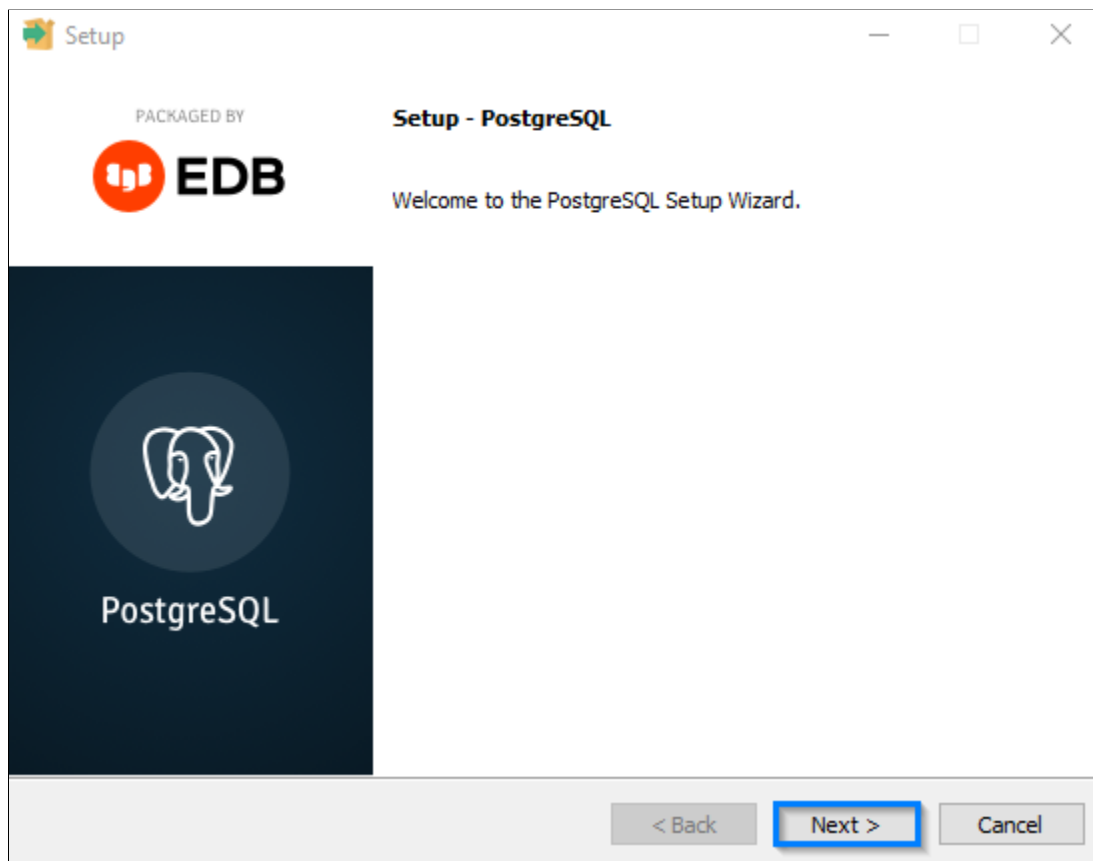
Instalator może być uruchomiony w trybie interaktywnym oraz cichym.

Instalator możemy pobrać ze strony

<https://www.enterprisedb.com/downloads/postgres-postgresql-downloads>. Szkolenie przeprowadzimy na wersji PostgreSQL 13.

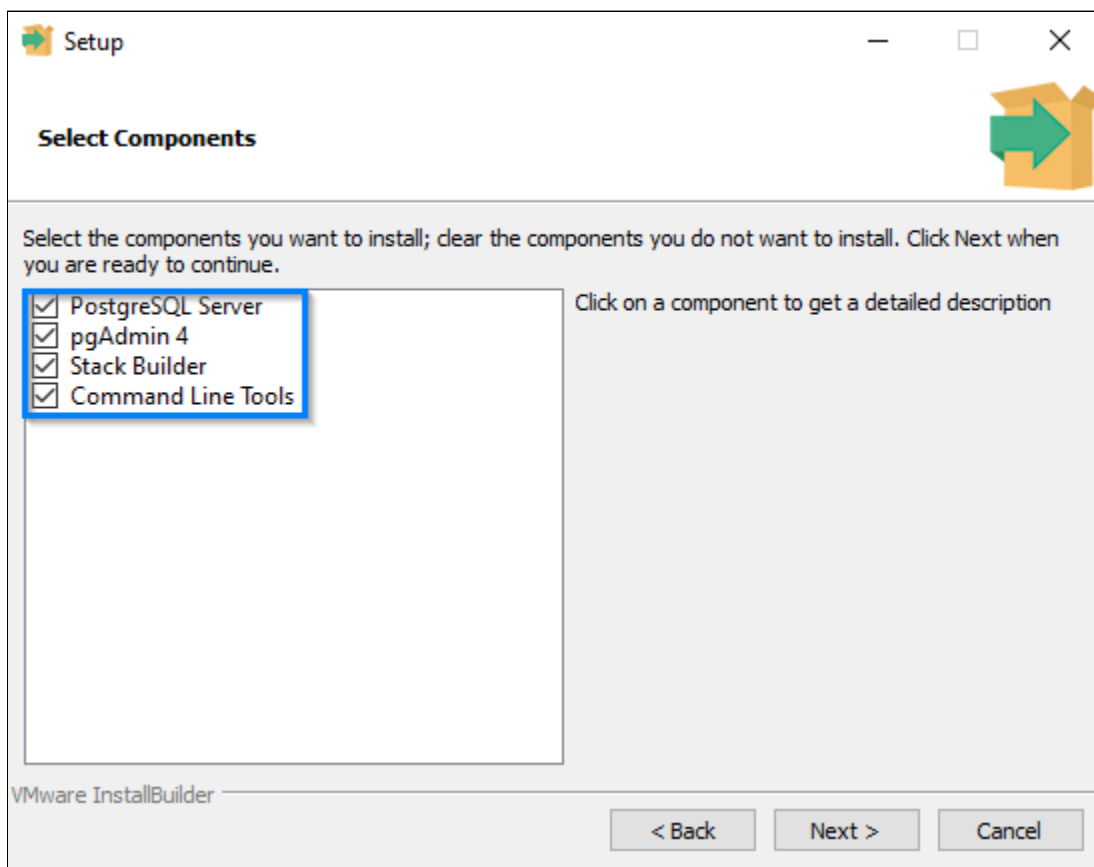
PostgreSQL Database Download				
Version	Linux x86-64	Linux x86-32	Mac OS X	Windows x86-64
13.3	N/A	N/A	<a href="#">Download</a>	<a href="#">Download</a>

Plik instalatora pobieramy i zapisujemy lokalnie, po czym uruchamiamy instalator. Możliwe że będzie trzeba potwierdzić uprawnienia administratora w kontroli konta użytkownika.



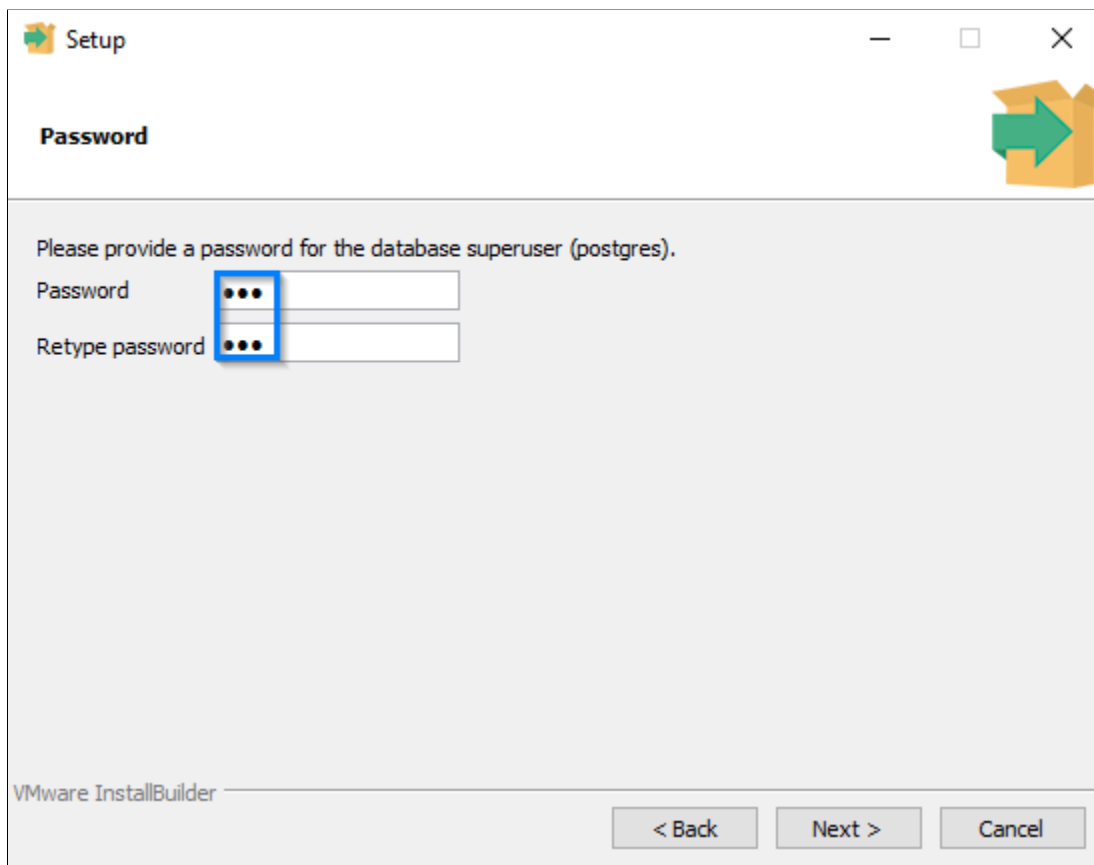
W kolejnym oknie podajemy ścieżkę w której instalator zainstaluje bazę danych - na potrzeby szkolenia sugerujemy pozostawienie wartości domyślnej (C:\Program Files\PostgreSQL\13). W przypadku zmiany tej wartości należy zapamiętać nową ścieżkę ponieważ będzie ona konieczna do podania ponownie później.

W kolejnym kroku wybieramy wszystkie komponenty do instalacji (zaznaczamy wszystkie pola).



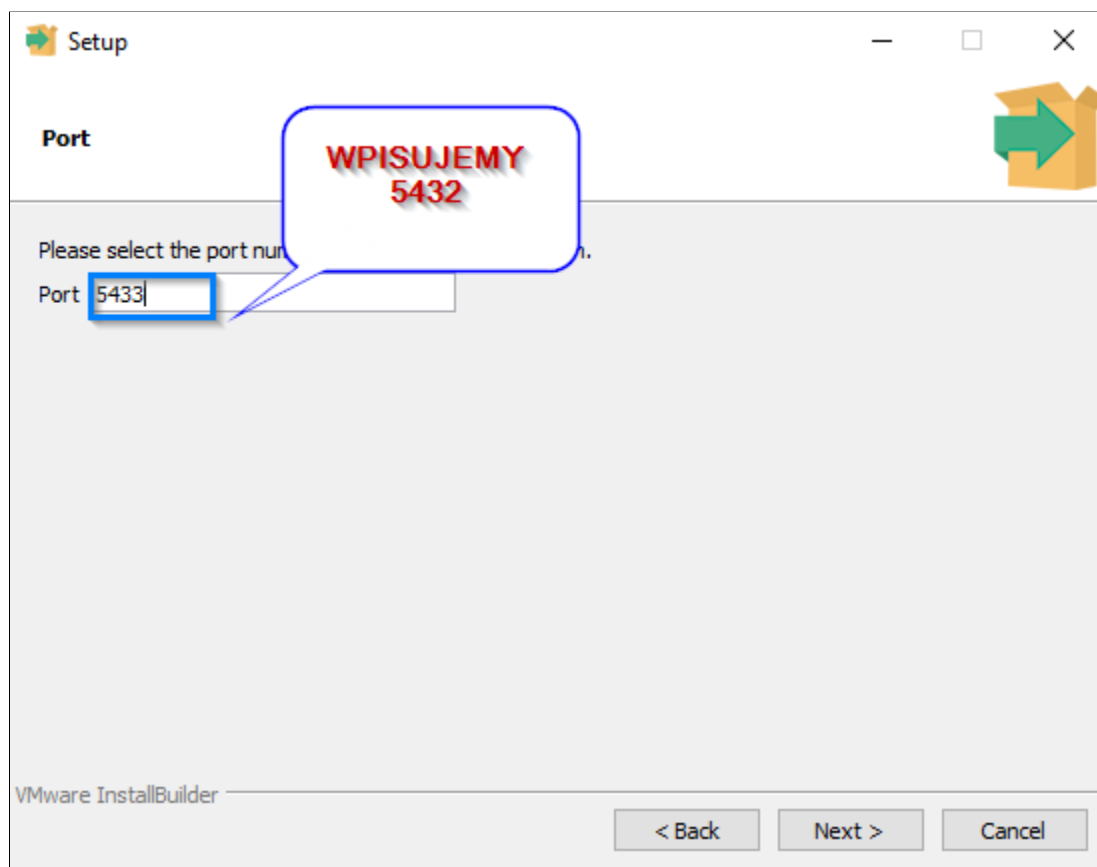
Kolejny krok pozwala na zdefiniowanie folderu w którym przechowywane będą dane. W tym przypadku również można pozostawić wartość domyślną (C:\Program Files\PostgreSQL\13\data).

Kolejny krok to ustawienie hasła do bazy danych - na potrzeby szkolenia sugerujemy ustawienie 'gis'. W przypadku ustawienia innego hasła należy go bezwzględnie zapamiętać - w przeciwnym razie konieczna będzie ponowna instalacja.

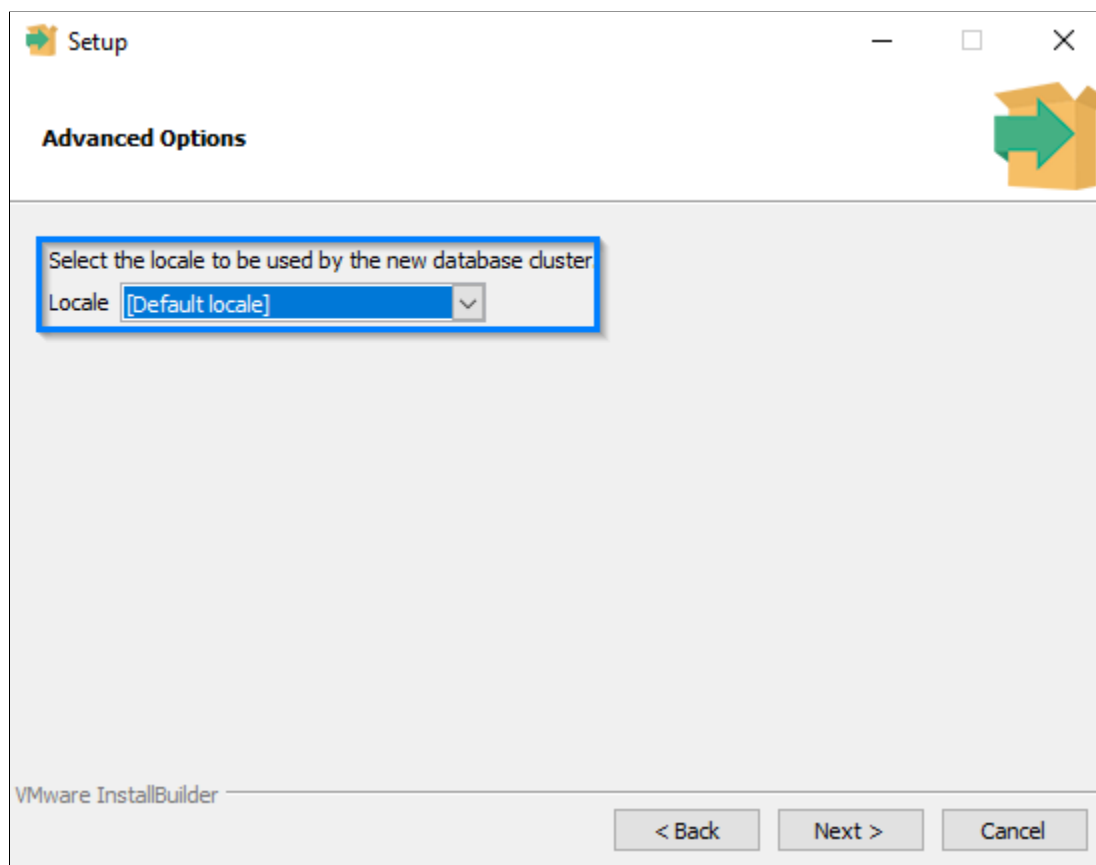


The screenshot shows a window titled "Setup" with a close button and a maximize button. In the top right corner, there is a green arrow pointing right inside a yellow box. The main content area is titled "Password" and contains the text "Please provide a password for the database superuser (postgres)." Below this text are two password input fields. The first field is labeled "Password" and the second is labeled "Retype password". Both fields have a blue border and three dots indicating a password. At the bottom of the window, there is a status bar that says "VMware InstallBuilder" and three buttons: "< Back", "Next >", and "Cancel".

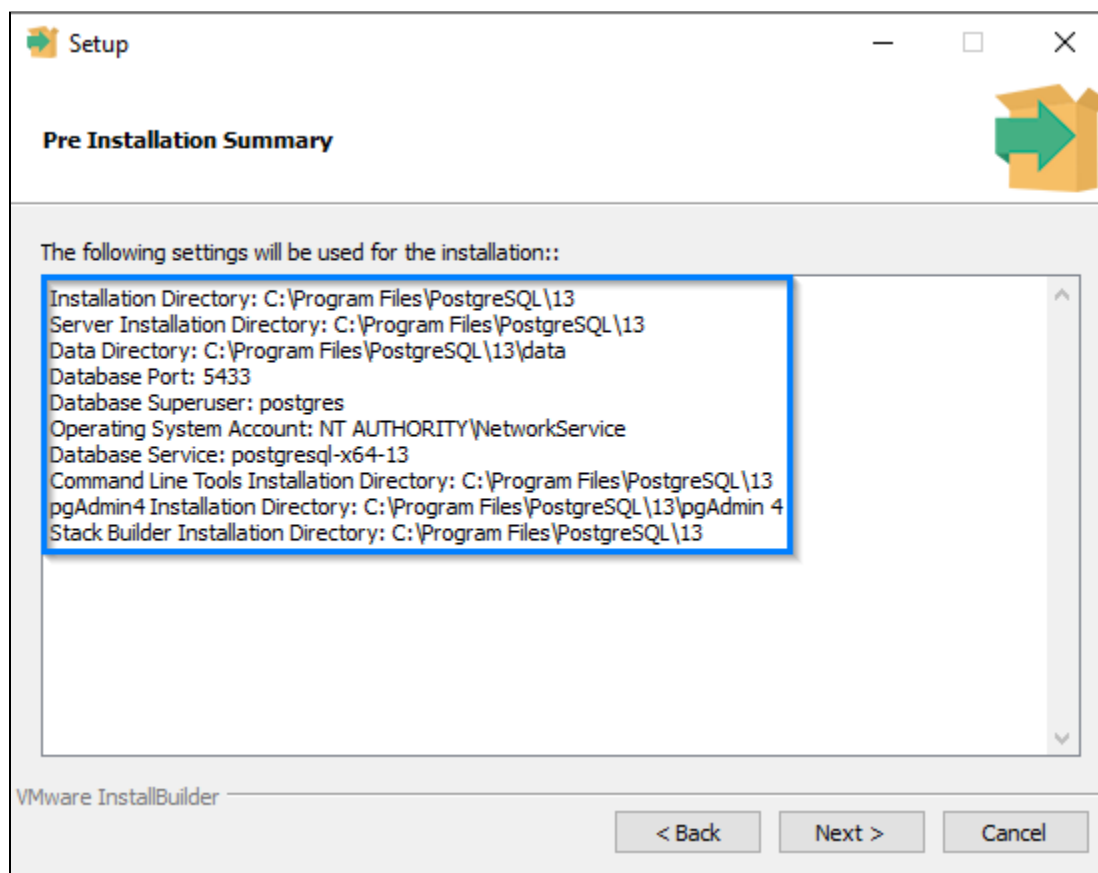
Kolejny krok umożliwia zmianę domyślnego portu, na którym nasłuchuje baza - znów sugerujemy pozostawienie wartości domyślnej 5432.



Ustawienia lokalne systemu również zostawiamy na wartości domyślnej.

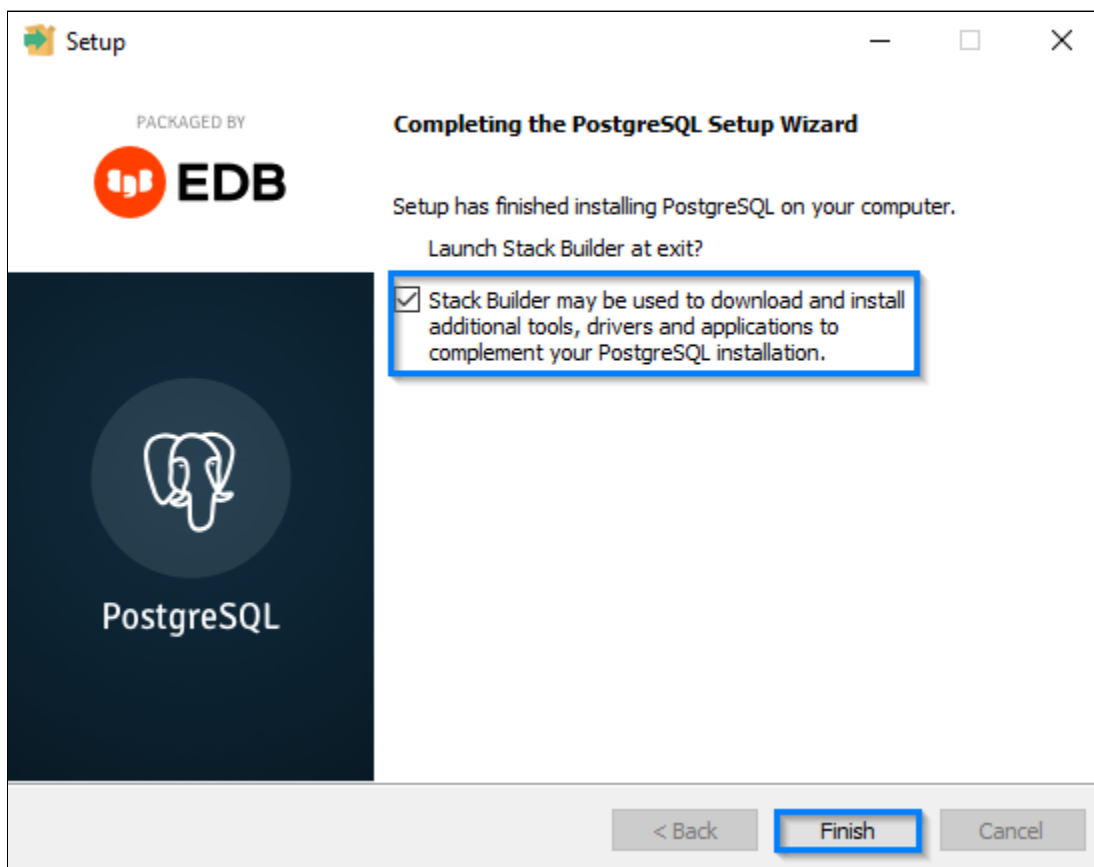


Przeglądamy podsumowanie i jeśli wszystko się zgadza wybieramy opcję dalej.



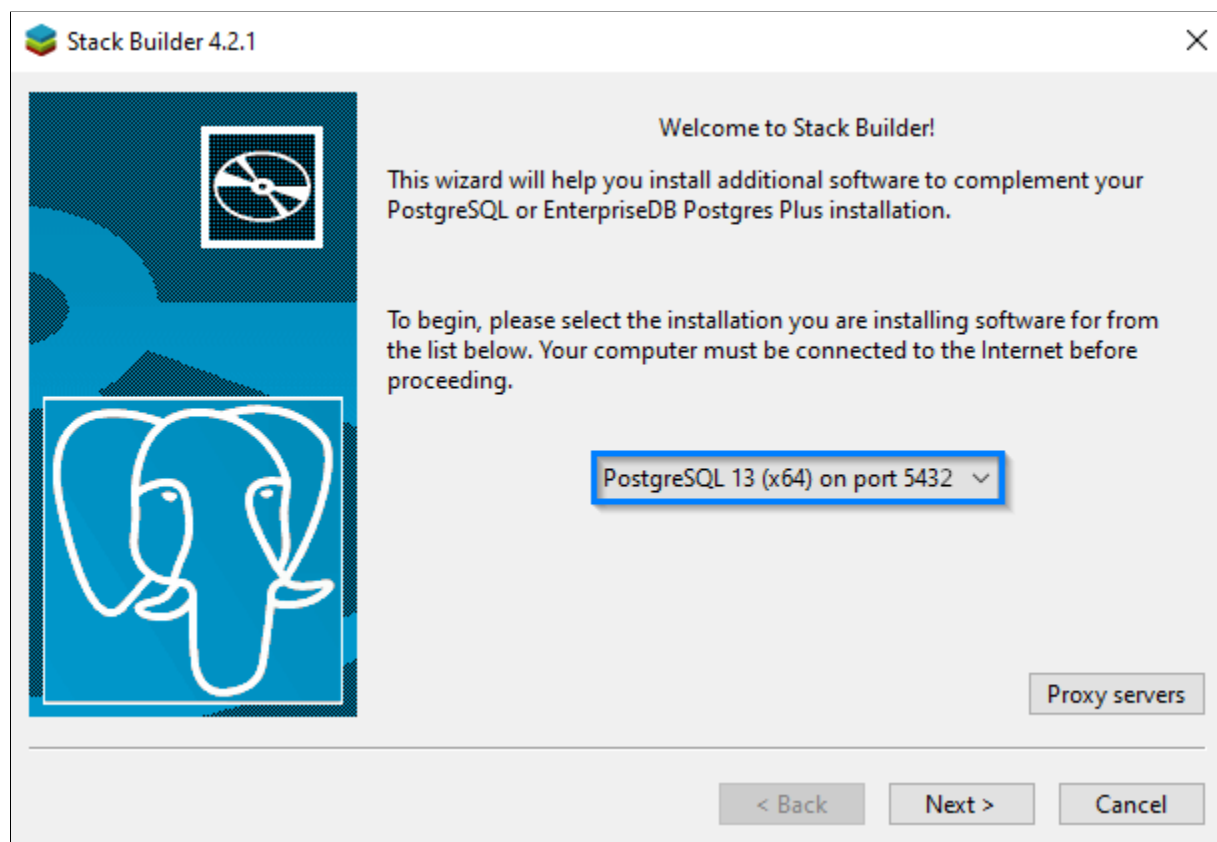
Instalator sprawdzi ustawienia i jeśli wszystko przebiegło prawidłowo wyświetli informację, że może przystąpić do instalacji, wybieramy dalej.

Po zainstalowaniu bazy danych instalator zapyta czy ma uruchomić StackBuilder - narzędzie pozwalające na instalowanie dodatkowych sterowników czy rozszerzeń. Sprawdzamy czy okienko wyboru jest zaznaczone i wybieramy Finish.

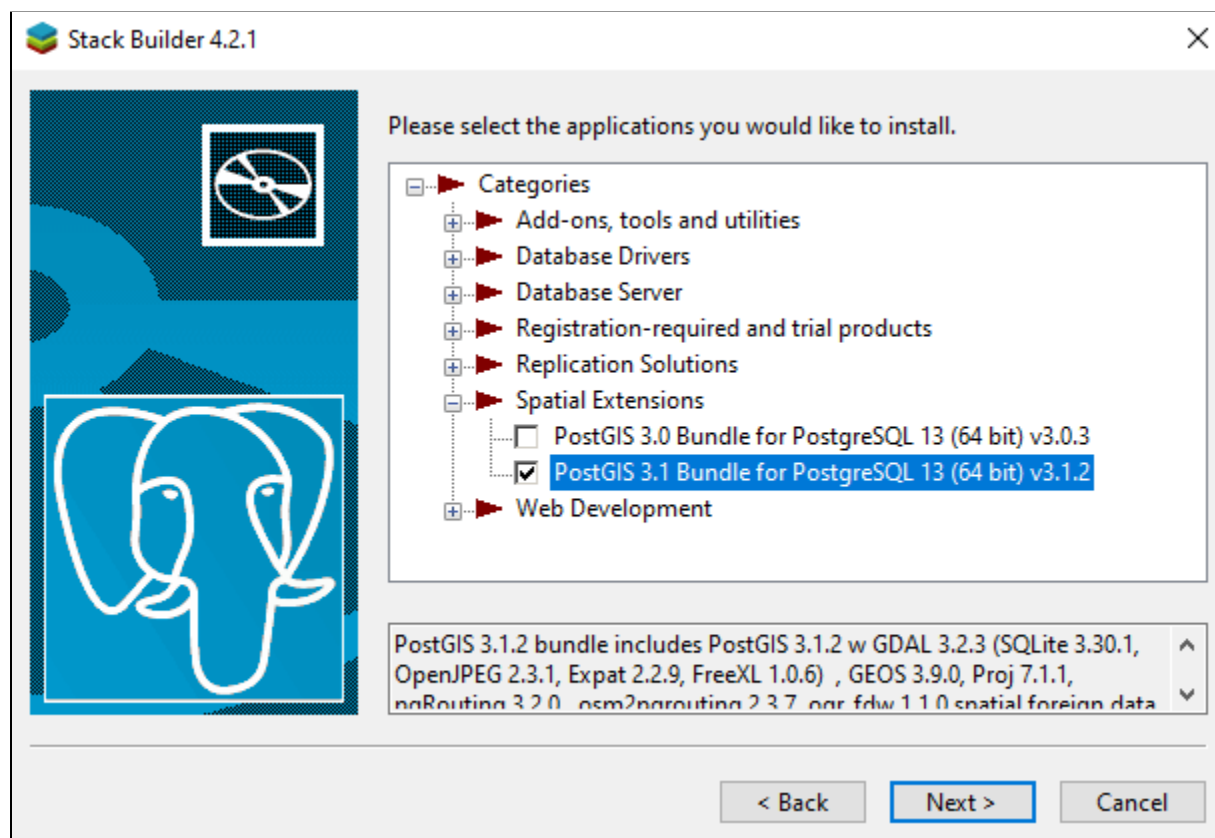


W kolejnym kroku wyświetlony zostanie StackBuilder - wybieramy bazę danych do której będziemy instalowali dodatki. W oknie wyboru wybieramy PostgreSQL 13 on port 5432 i klikamy przycisk Next.



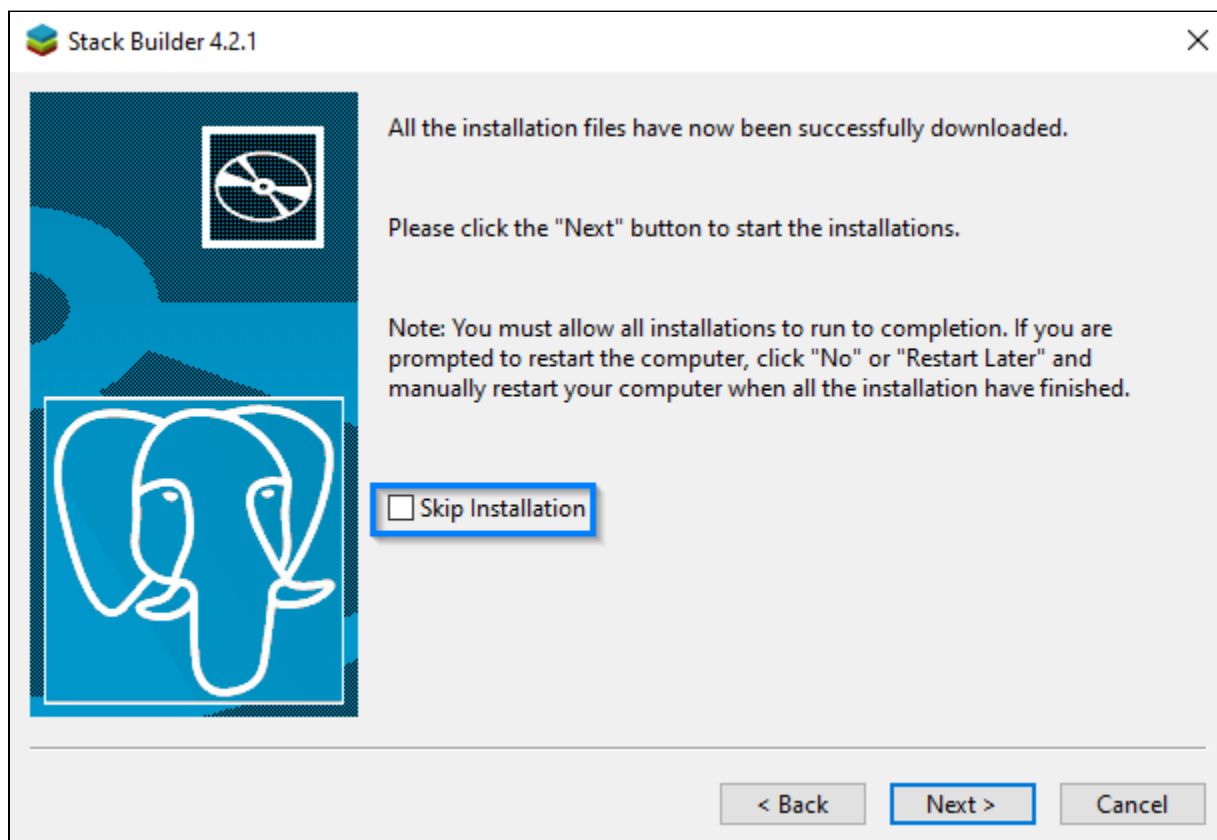


W kolejnym kroku rozwijamy gałąź Spatial extensions i zaznaczamy okno wyboru przy pozycji PostGIS 3.1

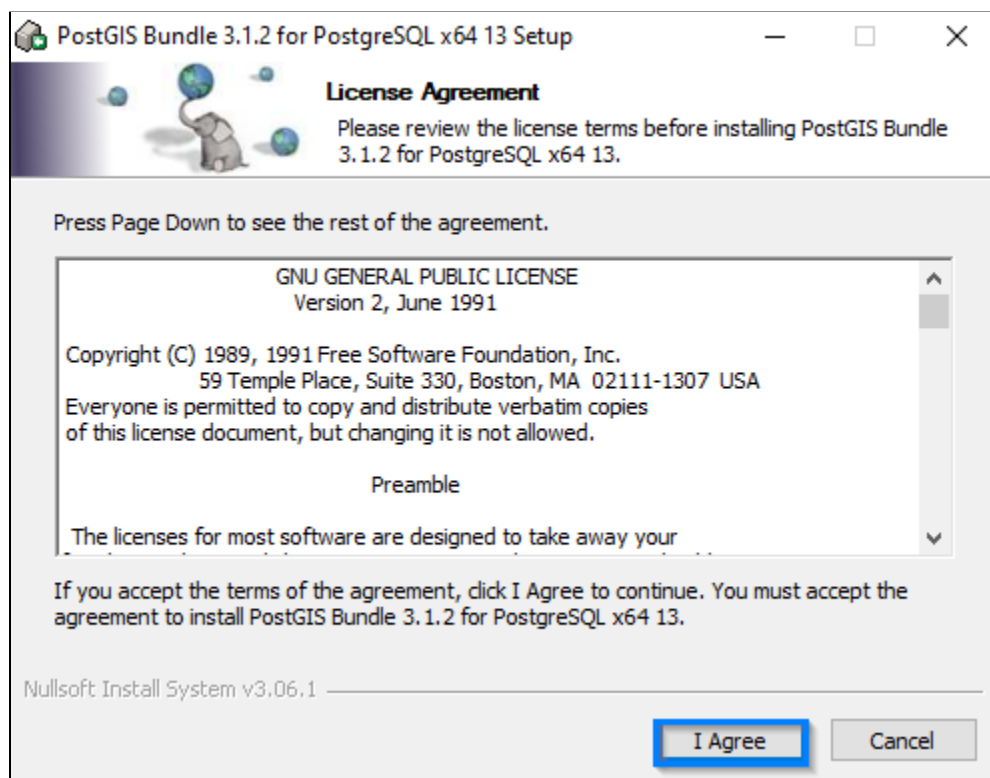


Kolejny krok to podsumowanie i wybór folderu w którym zapisane zostaną pobrane rozszerzenia. Domyślnie jest to C:\Users\nazwa użytkownika.

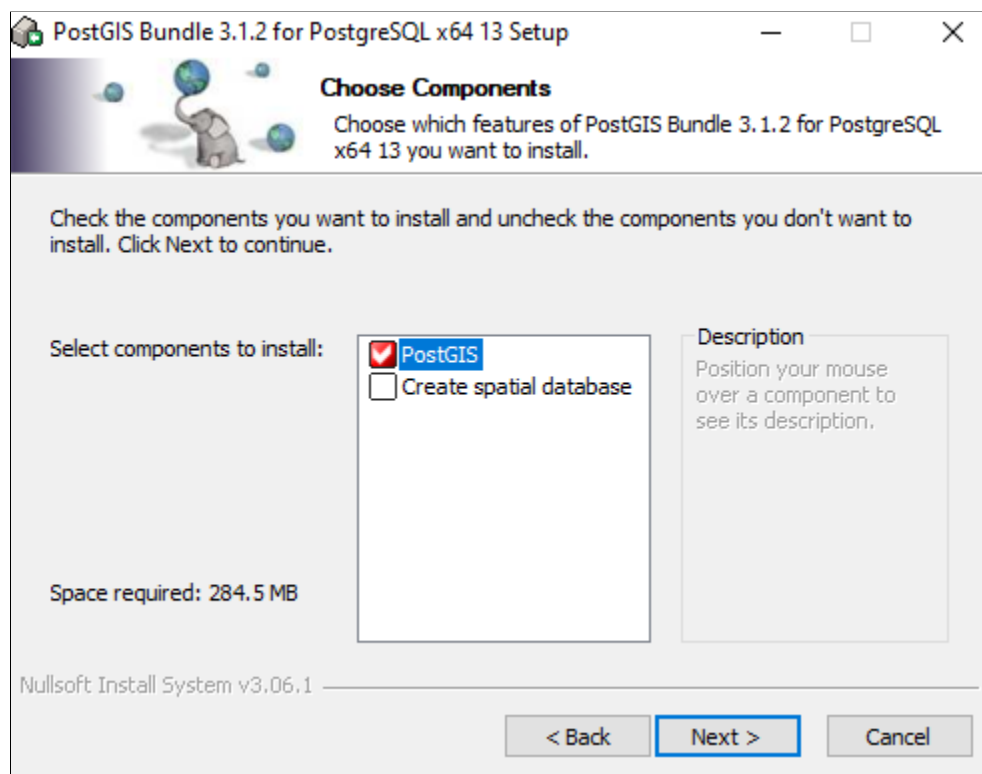
W ostatnim kroku upewniamy się, że okienko wyboru Skip Installation nie jest zaznaczone i wybieramy Next.



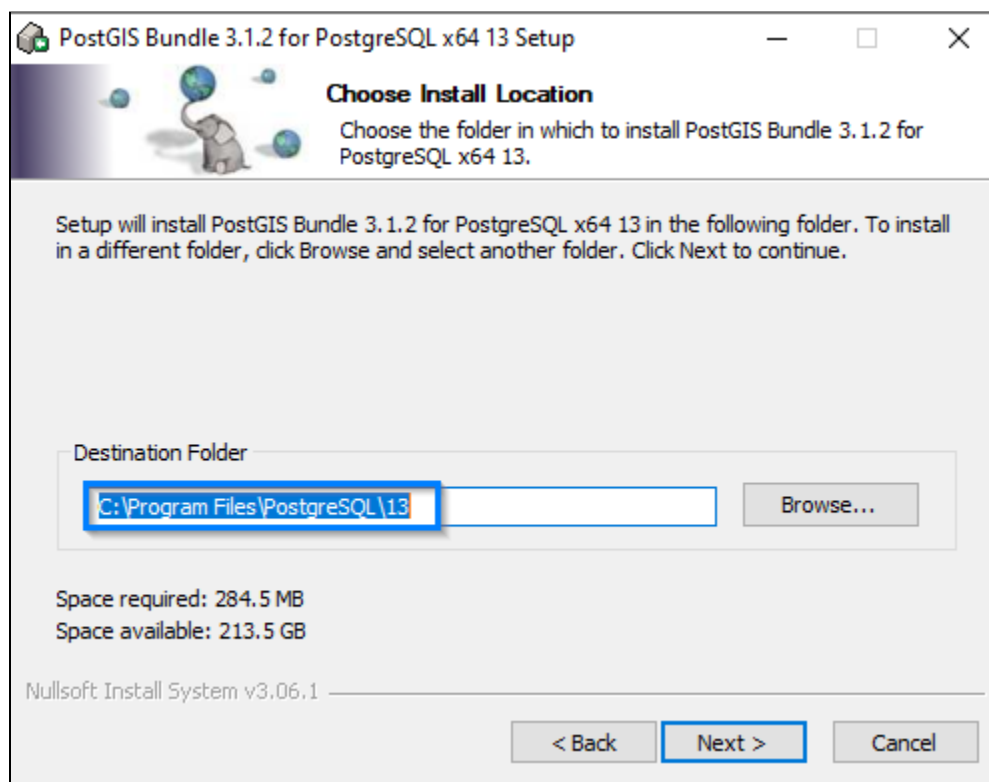
Po pobraniu pakietu instalacyjnego PostGIS zostanie on uruchomiony. W pierwszym kroku potwierdzamy zapoznanie się z licencją.



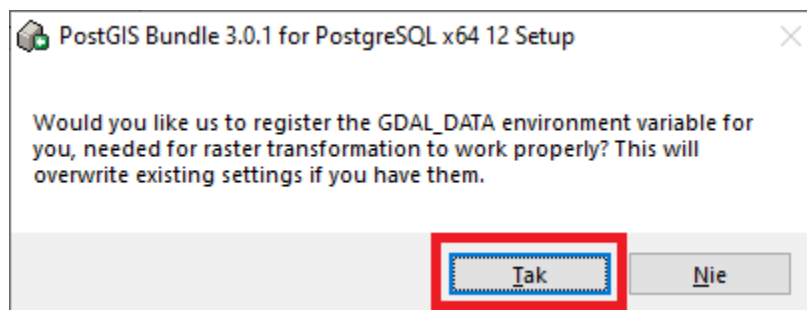
W drugim kroku sprawdzamy czy opcja PostGIS jest zaznaczona i wybieramy Next.



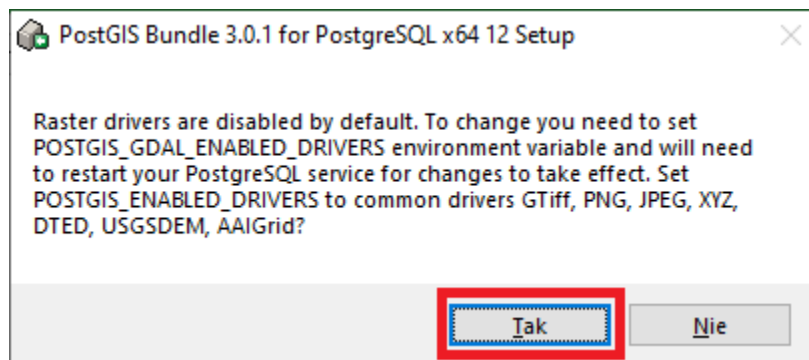
W kolejnym wybieramy lokalizację instalacji. Jeśli domyślna ścieżka instalacji bazy danych została zmieniona tutaj należy również podać zmienioną ścieżkę.



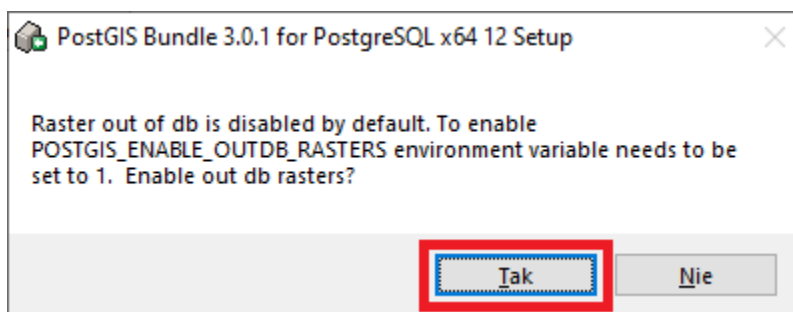
Następnie potwierdzamy zarejestrowanie zmiennej środowiskowej GDAL\_DATA



Włączamy sterowniki GDAL do danych rastrowych



i zezwalamy na eksporty rastrow z bazy danych



Jeśli instalacja zakończy się poprawnie powinniśmy zobaczyć okno podsumowania.

